



Neuro Meridian Kinesmetik - NMK

Der kurze Weg zur "Schaltzentrale" Gehirn mit Irmtraud Große-Lindemann in Berlin



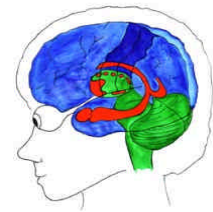
Autorin von "Das Lernhaus - Konzept - genial einfach Lernen im Alltag" /VAK

NMK 1: Sa, 12. - 13. Nov. 2011 (einzeln buchbar)

NMK 6 : Mo, 14. - 15. Nov , Paketpreis NMK 1 + 6 = 400 Eu

Vorraussetzung: Touch for Health 3, PK4/ Advanced One Brain, EduK-F o.ä.

Kurszeiten: Sa - Mo: 10 - 18 Uhr, Di: 9 - 15.30, jeweils Mittagspause.



NMK1 - Einführung

Im NMK-Einführungskurs werden grundlegende Techniken für die **Arbeit mit Gehirnbereichen** vermittelt. Sie lernen wichtige Funktionen der Gehirnbereiche kennen, die in Relation zu konkreten Tätigkeiten des Alltags gebracht werden.

Wir befassen uns mit **Wahrnehmen, Bewegen, Lernen, Sprechen und anderen Körperfunktionen.**

Wir erlernen Techniken, um Blockaden in den unterschiedlichsten Tätigkeiten und Gedankengängen zu identifizieren und auszubalancieren.

Auch lernen wir Gehirnbereiche anzusteuern und auszubalancieren, in denen wir ein konkretes energetisches Problem erwarten.

Der umfangreiche Stoff dieser scheinbar schwierigen Materie wird verständlich und immer in Beziehung zu unserer Alltagserfahrung vermittelt.

Aus dem Inhalt:

Anatomie und Funktion der 16 Gehirnbereiche nach NMK: Großhirnrinde • Parasympathikus • limbisches System • Hypothalamus • Hypophysenvorderlappen • Hypophysenhinterlappen • Kreuzungen • Basalganglien • Thalamus • Kleinhirn • Sympathikus • Epiphyse • Gehirnnerven • Hippocampus • Hirnstamm • Rückenmark. Ansteuern dieser Bereiche über Akupunkturpunkte • Ausbalancieren über die Einpunkt- und NMK-Balance.

NMK6 – Körperfunktionen

Die Körperfunktionen des einzelnen Menschen und deren Zusammenspiel sind von unüberschaubarer Vielfalt. NMK 6 bietet ein System, mit dem wir schnell und gezielt Informationen bekommen, um **Körperfunktionen gezielt auszubalancieren** und aufeinander abzustimmen.

Wir lernen die **neuronale Aktivierung** unterschiedlichster Organsysteme kennen und wie diese über Akupunkturpunkte angesteuert werden können.

Aus dem Inhalt:

Vertiefung Anatomie und Funktion folgender Gehirnbereiche: Hypothalamus, Hypophysenhinterlappen, Hypophysenvorderlappen; Sympathikus & Parasympathikus. Akupunkturpunkte, um diese Gehirnbereiche anzusteuern. Regelkreise unserer Körperfunktionen, Ausbalancieren der Drüsensysteme. Stresssysteme. Aktivieren und Balancieren der unterschiedlichsten Organsysteme Funktion & Balance der Hypophysen-Hormone.

Die Kursleiterin I. Gr.-Lindemann

Ich (Mandiro Ordyniak) habe sie 1997 bei NMK1 erlebt und war begeistert von ihrer **Sachkompetenz, ihrer Fähigkeit, Zusammenhänge von Gehirnfunktionen plastisch zu erklären** und ihrem herzlichen Engagement. Deswegen habe ich sie zu einem Kurs eingeladen und freue mich, dass sie gerne nach Berlin kommt.

Wie ich (Irmtraud Große-Lindemann) zur Neuro Meridian Kinestetik kam

1991 vermittelte Richard Utt zum ersten mal seine Gehirnforschungen in Deutschland. Er fand heraus, dass es einen energetischen Zusammenhang gibt zwischen bestimmten **Akupunkturpunkten** und Bereichen des emotionalen Gehirns. Über 24 Punkte steuert er 24 Unterbereiche des limbischen Systems an.

In der Zeit, als ich seinen Kurs besuchte, arbeitete ich als **Logopädin** mit geistig behinderten Kindern.

Die Gehirnarbeit von R.Utt habe ich als eine Möglichkeit erlebt das, Thema schnell einzukreisen und auf den Punkt zu bringen, um so die Balancen zu verkürzen. Meine Idee war es dann, R. Utts Ansatz auf andere Gehirnbereiche zu übertragen.

So begann meine Forschung. Ich unterteilte das Gehirn in 16 Bereiche, die mit spezifischen Punkten auf der Hautoberfläche in Beziehung stehen.

Die bisherigen Ergebnisse unterrichtete ich in der Kursreihe Neuro Meridian Kinestetik (NMK)



NMK als Weg zur Aktivierung blockierter Gehirnbereiche

Werner (13 Jahre) kam zu mir in die Praxis mit dem Problem, dass er "immer wieder mal ausrastete". Die Mutter sagte mir, dass er dann Kinder schlägt, Sachen um sich wirft und nicht zu bändigen ist. Werner selber litt unter diesen Ausrastern.

In Tierversuchen stellte man fest, dass ein Gehirnbereich, der für unkontrollierte Wutausbrüche zuständig sein kann, die **Amygdala** ist. Ich benutze die Akupunkturpunkte dieses Gehirnbereiches um über den kinesiologischen Muskeltest eine eventuelle Blockade aufzuspüren.

Tatsächlich waren mehrere Teile der Amygdala bei Werner blockiert. Über den Muskeltest zeigte uns sein Körper, welche Stressfaktoren die Amygdala blockierten und wie diese Stressfaktoren abgebaut werden konnten. Ein Jahr später sagte mir seine Mutter, dass Werner seither nicht mehr ausrastete.

Über NMK war es möglich, die Amygdala so zu aktivieren, dass sie mit anderen Gehirnbereichen zusammenarbeiten konnte und sich nicht mehr verselbständigt.

Ein weiteres Beispiel für die Aktivierung blockierter Gehirnbereiche war eine Patientin, die ihr **Essverhalten** nicht mehr kontrollieren konnte. Nachdem wir über NMK die Bereiche im **Hypothalamus** angesprochen hatten, die mit Hungerwahrnehmung und Sättigungsgefühl zu tun haben, konnte sie die Nahrungsaufnahme wieder kontrollieren.

NMK als Weg um die Zusammenarbeit von Gehirnbereichen zu fördern

Über NMK ist es auch möglich die **Zusammenarbeit** zwischen bestimmten Gehirnbereichen zu aktivieren. Diese Technik hat mir in meiner Arbeit schon oft geholfen.

Maike -13 Jahre- ist ein aufgewecktes Mädchen. Man merkt, dass sie sprechen wollte, aber meistens kamen nur unverständliche Silben aus ihren Mund. Als ich die Zusammenarbeit zwischen dem Broca-Areal (motorisches Sprachzentrum) und der motorischen Rinde testete, zeigte uns der Muskeltest Stress an. Mit kinesiologischen Techniken bauten wir diesen Stress ab. Des weiteren erhielt Maike unterstützende Übungen für zu Hause.

Noch ist Maikes Sprache nicht zu verstehen, aber sie ist fester, strukturierter geworden.

Diese beiden Wege zeigen, wie NMK in der **Heilkunde** eingesetzt werden kann, um Gehirnbereiche zu unterstützen.

NMK zur Konkretisierung des Themas

In den kinesiologischen Sitzungen geht es oft um **Situationen**, die Stress bereiten. Der Muskeltest schaltet bei einem bestimmten Thema ab. Interessant ist es jetzt, **welcher Gehirnbereich** mit dem Stressthema assoziiert ist.

Um die diese Information zu bekommen, werden nach der Aktivierung des Stressthemas bestimmte Akupunkturpunkte getestet. Schaltet der Muskel ab, weiß ich, dass dieser Gehirnbereich mit dem Thema zu tun hat.

Ulrich (10 Jahre) hat Mühe mit Diktaten. Beim Schreiben brauchte er sehr viel Konzentration für den Schreibvorgang, was das Erlernen der Rechtschreibung erheblich behinderte. Zum Thema **Schreibvorgang** ertesteten wir den Sympathikus als blockierten Gehirnbereich. Für mich ein Hinweis, dass Ulrich Schreiben bedrohlich erlebt, dass Schreiben für ihn Angst auslöste statt Lernfreude. Nach der Balance war er im Ganzen ruhiger und konnte den Stift gezielter und leichter halten. Seine Schrift wurde fließender.

NMK als Hilfe bei der Bewusstwerdung von Stressfaktoren

Der **psychologische Aspekt** der Gehirnbereiche wurde mir immer wichtiger. Es zeigte sich in der Arbeit, dass zwischen Themen und Gehirnbereichen ein Zusammenhang besteht, den ich neurologisch nicht erklären konnte.

Als ich Gesetzmäßigkeiten herausgearbeitet hatte, stellte ich fest, dass es um den psychologischen Aspekt dieser Bereiche ging.

Ich benutzte die Gehirnbereichsinformation als **Weg der Bewusstwerdung**, um dem Patienten aufzuzeigen, was hinter seinem Problem stecken könnte.

Mit Rebecca (12 Jahre) arbeitete ich an dem Satz "Ich lese gerne". Der Weg über die Akupunkturpunkte zeigte uns, dass bei Rebecca ein Kern des Hypothalamus der Nc. ventromedialis in Bezug zum Thema Stress hatte. Dieser Kern hat mit dem Abwehraspekt zu tun. Für mich war es der Hinweis, dass Rebekka auf das Lesen mit einer inneren Abwehr reagierte. Der **Hypothalamus** machte zu und blockierte damit die Aufmerksamkeit. Dieser Hinweis sagte uns, dass es für Rebekka wichtig ist Lesen als eine Möglichkeit zu akzeptieren, um dann daran Freude zu empfinden.

Der **Hippocampus** ist ein Teil des limbischen Systems und von daher stark an Emotionen gebunden. Zuständig ist dieser Bereich für Gedächtnis und räumliche Orientierung.

Bei Stefan (8 Jahre) zeigte dieser Gehirnbereich eine Blockade in Bezug zum Thema **Lesen** an. In der weiteren Differenzierung ging es um den Teil des Hippocampus, der mit Raumerfahrung zu tun hat. Für mich löste das die Frage aus, ob Stefan mit der räumlichen Anordnung der Buchstaben Probleme hat oder ob es ihm schwer fällt seinen Raum einzunehmen. Er fühlte sich durch seine Klassenkameraden gestört und war mit Abgrenzung beschäftigt, anstatt sich auf das Lesen zu konzentrieren. Über die kinesiologische Arbeit lernte Stefan Techniken sich innerhalb der **Klassengemeinschaft** wohl zu fühlen.

Genau so gut hätte die weitere Differenzierung des Hippocampus auf ein Gedächtnisproblem hinweisen können. Was bedeuten würde, dass das Kind sich z. B. die Buchstaben nicht merken kann. Dann wäre die unterstützende Maßnahme eine völlig andere als bei Stefan.

Die aufgeführten Beispiele zeigen, in welchen Bereichen NMK einsetzbar ist und welche zusätzlichen Möglichkeiten sie in der kinesiologischen Praxis bietet.

Anmeldung für Neuro Meridian Kinestetik 2011 mit Irmtraud Große-Lindemann in Berlin

Für AusbildungsteilnehmerInnen sind diese Kurse eine Option in Stufe 2 bzw. 3.

Ich interessiere mich melde ich mich verbindlich an für

NMK 1 **Sa, 12. - 13. Nov. 2011** **220 Eu**

NMK 6 (vorr.) **Mo, 14. - 15. Nov** **220 EU (Paketpreis: 400 Eu)**

Anzahlung 50 Eu / Block überwiesen / Scheck liegt bei

Name ☎ / eMail

Adresse Unterschrift.....

Die allgemeinen Kursbedingungen erkenne ich an.

Ort, Datum Unterschrift

Allgemeine Kursbedingungen

Ihr Platz wird reserviert nach Eingang der Anzahlung von **50 Eu** pro Kurs auf dem Konto M. Ordyniak, Konto 5130-72100, Postbank Berlin, BLZ 10010010. Stand: 19. Okt.. 11